



# INHALT

Inhaltsverzeichnis	2
Vorwort Geschäftsjahr 2023	3
Wesentliche Kennzahlen	4
Geschäftsentwicklung 2023	5 – 8
Vertriebsmodell und Partner	9
Verwaltungsrat / Geschäftsleitung / Organisation	10 – 12
Ausblick 2024	13
Bilanz	14 – 15
Erfolgsrechnung	16
Geldflussrechnung	17
Eigenkapitalnachweis	18
Anhang zur Jahresrechnung	19 – 26
Weitere Angaben	27
Verwendung des Bilanzgewinns	28
Bericht der Revisionsstelle	29 – 30

# VORWORT GESCHÄFTSJAHR 2023

Die SOLIDA überzeugt mit einem starken Geschäftsjahr 2023 und weist einen Gewinn von rund CHF 8.8 Mio. aus. Mit Prämieinnahmen von über CHF 122 Mio. (+4.9%) erzielte sie wiederum ein überdurchschnittliches Wachstum und übertraf damit die Rekordeinnahmen aus dem Vorjahr zum vierten Mal in Folge. Damit haben wir erneut unsere Stärke und Vertrauenswürdigkeit in der Unfallversicherungsbranche unter Beweis gestellt. Das versicherungstechnische Ergebnis entwickelt sich dabei weiterhin positiv und unterstreicht die starke operative Leistung der SOLIDA.

Entgegen den Erwartungen haben sich die Finanzmärkte positiv entwickelt. Da weltweit die Inflationszahlen gesunken sind und die Weltwirtschaft sich steigern konnte, haben sich die Aktien- und Obligationenmärkte, angeführt von den USA, erholt. Die verschiedenen Konfliktherde hatten keinen signifikanten Einfluss auf die Märkte. Dadurch ergab sich eine Gesamtpformance von 5.0% auf einem Anlagevermögen von rund CHF 715 Mio.

Insgesamt bleiben wir weiterhin finanziell grundsolide und können sicherstellen, dass die SOLIDA die gesetzlichen Solvenzanforderungen deutlich übertrifft. Davon profitieren nicht nur unsere Versicherten, sondern auch unsere Krankenversicherungspartner und die weiteren Vertriebspartner.

Die Partner der SOLIDA dürfen sich also darauf verlassen, dass sie auch in Zukunft weiterhin von einem kompetenten und zuversichtlich in die Zukunft blickenden Team von Fachspezialistinnen und Fachspezialisten betreut und beraten werden.

Prof. Dr. med. Dr. iur. Thomas D. Szucs,  
Präsident des Verwaltungsrates

Stefan Kindler,  
Direktor

# WESENTLICHE KENNZAHLEN

## Erfolgskennzahlen in CHF 1000

KENNZAHLEN	2023	2022
Bruttoprämien	122'638	116'870
Erträge aus dem versicherungstechnischen Geschäft	121'791	115'855
Kosten (Schaden / Rückstellungen eigene Rechnung, Rückvergütungen, Verwaltung)	121'768	112'957
Versicherungstechnisches Ergebnis	23	2'898
Kapitalanlageergebnis	9'413	- 13'465
Gewinn / Verlust	8'789	- 10'947
Combined Ratio*	99.98 %	97.5 %
<b>BILANZKENNZAHLEN</b>		
Eigenkapital	103'068	94'279
Kapitalanlagen	715'291	691'654
SST-Ratio**	226.0 %	226.0 %

\* Combined Ratio: Versicherungstechnischer Aufwand (inkl. Betriebsaufwand) in Prozent des versicherungstechnischen Ertrages.

\*\* Die SST-Stärke wird durch den Deckungsgrad (risikotragendes Kapital-Market Value Margin) / (Zielkapital-Market Value Margin) = SST-Quotient) ausgedrückt.

# GESCHÄFTSENTWICKLUNG 2023

## Generelle Geschäftsentwicklung 2023

Die SOLIDA Versicherungen AG überzeugt mit einem ausgeglichenen Geschäftsjahr 2023 im versicherungstechnischen Bereich. Die Prämieinnahmen konnten wiederum auf ein Rekordniveau von über CHF 122 Mio. gesteigert werden, wobei die ver-

sicherungstechnischen Aufwendungen ebenfalls gestiegen sind. Die Kapitalanlagen mit einer Gesamtperformance von 5.0 % haben positiv zum Ergebnis beigetragen. Daraus resultierte ein Jahresgewinn von CHF 8.8 Mio.

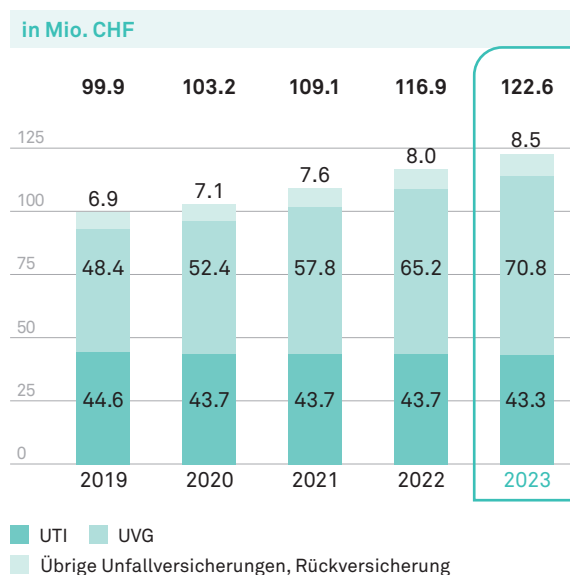
## Geschäftstätigkeit

Die Geschäftstätigkeit der SOLIDA ist einerseits sehr eng mit unseren Krankenversicherungspartnern (indirektes Geschäft) verbunden und andererseits erfolgt ein eigener Vertrieb über ausgesuchte Makler (direktes Geschäft). Im vergangenen Jahr trug

das indirekte Geschäft rund 42 % zum gesamten Prämienvolumen bei. Damit wird der Anteil im direkten Geschäft jährlich immer grösser als im indirekten Geschäft.

## Prämienentwicklung

Die Bruttoprämien von CHF 122.6 Mio. erhöhten sich gegenüber dem Vorjahr um CHF 5.8 Mio. (4.9%). Diese teilen sich auf die drei Sparten Unfallversicherung für Tod und Invalidität (UTI), Obligatorische Unfallversicherung (UVG) und Übrige VVG-Versicherungen (Einzel-Unfall, Schüler-Unfall usw.) auf. Die Erträge aus dem versicherungstechnischen Geschäft beliefen sich auf total CHF 121.8 Mio.



## Entwicklung in den wesentlichen Geschäftssparten

Die SOLIDA ist für die Partner und ihre Kundinnen und Kunden ein hochspezialisierter Nischenanbieter von ausgewählten Unfall- und Zusatzversicherungen mit Fokus auf die folgenden zwei Geschäftsbereiche:

- **Unfallversicherung für Tod und Invalidität (UTI): Versicherer von Todesfall- und Invaliditätskapitalleistungen als Folge eines Unfalls.** In diesem Bereich sank das Prämienvolumen leicht auf CHF 43.3 Mio. (Vorjahr CHF 43.7 Mio.).

- **Obligatorische Unfallversicherung (UVG): Kurz- und/oder Langfrist-Versicherer im Rahmen der Obligatorischen Berufs- und Nichtberufsunfallversicherung.**

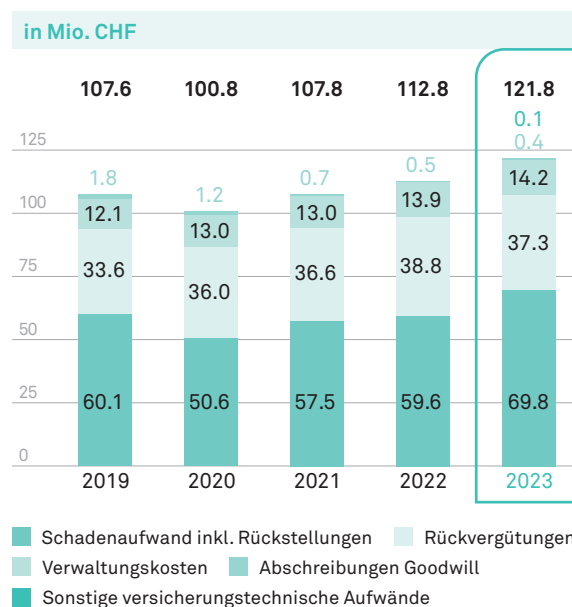
Die Prämieinnahmen durch unsere Krankenversicherungspartner (Indirektes Geschäft) nahmen um 1.7 % auf CHF 8.8 Mio. zu. Im UVG-Direktgeschäft konnte erneut eine beachtliche Erhöhung um 9.8 % auf CHF 62.0 Mio. erreicht werden. Gesamthaft haben sich dank den Steigerungen im Indirekt- und Direktgeschäft die UVG-Prämieinnahmen um 8.7 % auf CHF 70.8 Mio. erhöht.

## Entwicklung Schaden-/Verwaltungskosten und Rückvergütungen

Der Schadenaufwand inklusive Schadenrückstellung hat sich gegenüber dem Vorjahr um 17.1 % erhöht. Er belief sich im abgelaufenen Jahr auf CHF 69.8 Mio. Die reinen Schadenzahlungen sind infolge der höheren Prämieinnahmen unterproportional um brutto 4.2 % auf CHF 59.7 Mio. (Vorjahr CHF 57.3 Mio.) gestiegen. Die versicherungstechnischen Rückstellungen konnten brutto um CHF 10.6 Mio. stark erhöht werden. Netto war eine Stärkung der Rückstellung von CHF 10.2 Mio. zu verzeichnen.

Die Verwaltungskosten sind mit CHF 14.2 Mio. höher als im Vorjahr (CHF 13.9 Mio., +2.2 %) ausgefallen. Der Verwaltungskostensatz minderte sich leicht auf 11.7 % (Vorjahr 12.0 %) der verdienten Prämien. Die Rückvergütungen an unsere Krankenversiche-

rungs-Partner reduzierten sich auf CHF 31.1 Mio. (Vorjahr CHF 33.1 Mio., – 6.1 %). Zusammen mit den Vermittlerprovisionen und Beiträgen an die Unfallverhütung (UVG) konnten aufgrund der individuellen Resultate CHF 37.3 Mio. ausgeschüttet werden.



## Versicherungstechnisches Ergebnis

In der Erfolgsrechnung stehen Erträge aus dem versicherungstechnischen Geschäft von CHF 121.8 Mio. Aufwendungen von CHF 121.8 Mio. gegenüber. Es konnte somit ein ausgeglichenes

versicherungstechnisches Ergebnis mit einem Plus von CHF 23 TSD bzw. eine Combined Ratio von 99.98 % erzielt werden.

## Kapitalanlageergebnis

Gegenüber dem Vorjahr haben sich die Märkte weltweit von ihrem Vorjahrestief erholt. Die Inflation hat beinahe überall abgenommen. Die befürchteten Rezessionen sind ebenfalls nicht eingetreten. Als Wachstumsmotor der Wirtschaft diente wiederum die USA. Auch die verschiedenen Konfliktherde hatten keine negativen Einflüsse. Beinahe alle Anlagekategorien waren 2023 positiv. Unser Portefeuille schloss das Jahr mit einer Performance von 5.0% (Benchmark 5.8%) ab.

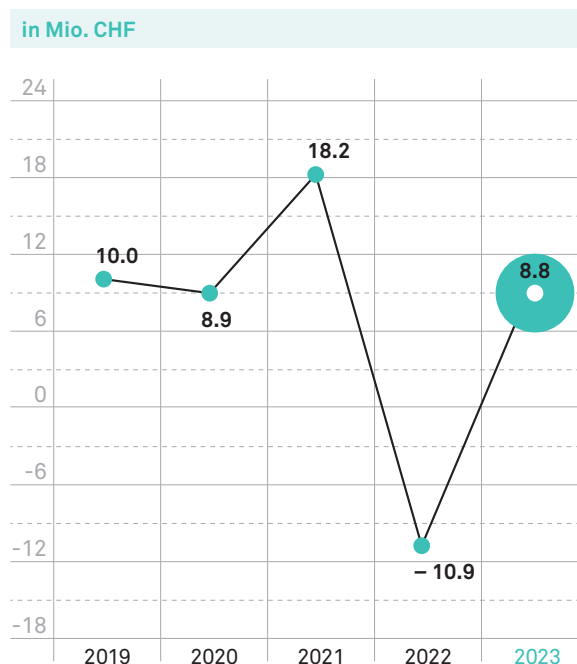
Die (Brutto-)Erträge aus Kapitalanlagen haben um CHF 12.2 Mio. abgenommen und betragen CHF 15.5 Mio. Darin enthalten sind höhere Immobilienerträge von CHF 5.8 Mio. Bei den festverzinslichen Wertpapieren und Aktien wurden im Berichtsjahr Gewinne von CHF 3.1 Mio. (Vorjahr CHF 16.4 Mio.) realisiert. Die Zins- und Dividendenerträge beliefen sich auf CHF 6.6 Mio. (Vorjahr CHF 5.8 Mio.).

Die Abschreibungen nach Niederst-Niederstwertprinzip haben auf CHF 3.3 Mio. stark abgenommen (Vorjahr CHF 36.1 Mio.). Zusammen mit den realisierten Verlusten von CHF 0.2 Mio. (Vorjahr CHF 2.9 Mio.) und den Aufwänden für Immobilien von CHF 2.6 Mio. betragen die totalen Aufwendungen für Kapitalanlagen CHF 6.1 Mio. (Vorjahr CHF 41.2 Mio.). Insgesamt wurde somit ein positives Kapitalanlageergebnis von CHF 9.4 Mio. (Vorjahr CHF – 13.5 Mio.) erzielt.

## Jahresgewinn/-verlust

Der Jahresgewinn nach Steuern (Steueraufwand CHF 0.2 Mio., Vorjahr Ertrag CHF 0.3 Mio.) beläuft sich auf CHF 8.8 Mio. (Vorjahr CHF – 10.9 Mio.).

Das gute Ergebnis in der versicherungstechnischen Rechnung ist in erster Linie dank unseren Partnern sowie Kundinnen und Kunden zustande gekommen. Dafür danken wir allen, die dazu beigetragen haben. Aber auch den Mitarbeitenden der SOLIDA sei an dieser Stelle gedankt für die grossen Leistungen, die sie das ganze Jahr hindurch erbrachten. Nur so war es möglich, das Vertrauen in die SOLIDA zu erhalten und weiter zu stärken.

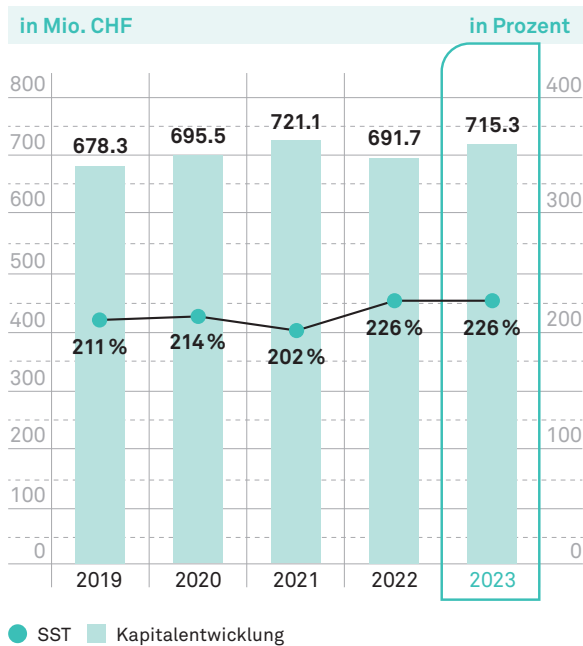


## Kapitalentwicklung und Solvabilität

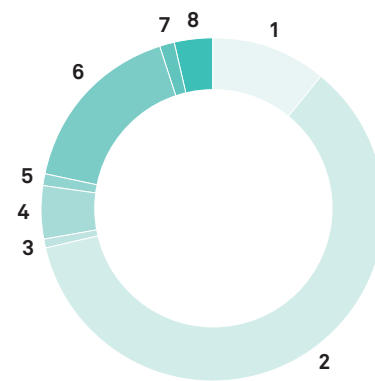
Die Kapitalanlagen haben per 31.12.2023 einen Buchwert von CHF 715.3 Mio. erreicht. Damit hat das Anlagevermögen um CHF 23.6 Mio. zugenommen. Bei einer Gesamtpformance von 5.0% hat das Finanzergebnis das Jahresergebnis positiv beeinflusst.

Der Schweizer Solvenztest (SST) erfasst die ökonomische Risikosituation einer Versicherungsunternehmung. Ziel dieses Instrumentes ist es, die

Versicherten vor den Folgen einer Zahlungsunfähigkeit der Versicherungsgesellschaft zu schützen. Die Solvenzanforderung ist erfüllt, wenn das verfügbare risikotragende Kapital (RTK) grösser ist als das geforderte Zielkapital (ZK). Die finanzielle SST-Stärke wird durch den Deckungsgrad  $((RTK - MvM) / (ZK - MvM) = SST\text{-Quotient})$  ausgedrückt. Der im Jahr 2023 erzielte Deckungsgrad erreichte einen Wert von 226% und reiht sich in die sehr guten Werte der Vorjahre ein.



## Asset Allocation



- |  |   |
|--|---|
| 1 Immobilien 11.1 %<br>CHF 79.7 Mio.                       | 5 Anl. Fonds Festverz.<br>Wertpapiere 0.9 %<br>CHF 6.4 Mio. |
| 2 Festverzinsliche<br>Wertpapiere 60.3 %<br>CHF 431.1 Mio. | 6 Anl. Fonds Aktien 16.7 %<br>CHF 119.3 Mio.                |
| 3 Aktien 0.9 %<br>CHF 6.1 Mio.                             | 7 Anl. Fonds Geldmarkt 1.5 %<br>CHF 10.6 Mio.               |
| 4 Anl. Fonds Immobilien 5.2 %<br>CHF 37.5 Mio.             | 8 Alternative Anlagen 3.4 %<br>CHF 24.6 Mio.                |

## Risikomanagement und IKS

Die SOLIDA misst dem Risikomanagement grosse Bedeutung bei und hat in den vergangenen Jahren ein unternehmensweites Risikomanagement und ein internes Kontrollsystem (IKS) nach den Vorschriften des Obligationenrechts und des Versicherungsaufsichtsgesetzes (VAG) etabliert und aufgebaut. Der Risikomanagement-Prozess wurde so aufgebaut, dass dieser die Unternehmensgrösse der SOLIDA berücksichtigt und zweckmässig und wirkungsvoll in die Unternehmenssteuerung integriert werden konnte. Das Risikomanagementsystem der SOLIDA unterscheidet zwischen externen, internen und finanziellen Risiken. Die identifizierten Risiken werden hinsichtlich ihrer Eintrittswahrscheinlichkeit und ihrer mög-

lichen Auswirkungen quantifiziert und in einer Risikolandkarte festgehalten. Der Verwaltungsrat behandelte das Risikomanagement sowie die Risikolandkarte mit den entsprechenden Massnahmen zur Risikokontrolle und -minimierung an seiner Sitzung vom 29. November 2023.

Die interne Revision unterstützt den Verwaltungsrat in seiner Arbeit und erbringt unabhängige Prüfungsdienstleistungen, welche darauf ausgerichtet sind, das Risikomanagement, das interne Kontrollsystem sowie die Geschäftsprozesse zu verbessern. Sie koordiniert ihre Arbeit mit der externen Revisionsstelle. Das Mandat der internen Revision wurde extern an die BDO, Zürich, vergeben.



# VERTRIEBSMODELL UND PARTNER

*Die SOLIDA bietet ihre Produkte einerseits über Partnerversicherungen (Krankenversicherer) und andererseits über ausgesuchte Makler an.*

Krankenversicherungspartner profitieren von einer SOLIDA-Partnerschaft mehrfach:

- Innovative Versicherungsprodukte mit hoher Rentabilität
- Reduktion der Komplexität im eigenen Geschäftsmodell in den Bereichen VVG und UVG (Aktuariat, SST, Prozesse, Schadenabwicklung usw.)
- Hohe Professionalität bei Spezialfragen rund um die SOLIDA-Produkte und in der Schadenabwicklung
- Reduktion der Risiken durch breitere Risikostreuung bei der SOLIDA und dadurch bedingte tiefere Rückversicherungsprämien für die SOLIDA-Partner
- Hohe Flexibilität in der individualisierten Angebotsgestaltung (White Labelling, individueller Preis-Leistungs-Mix)
- Interessantes Partizipationsmodell für die Krankenversicherungspartner
- Support in der Marktbearbeitung und Schulung



**atupri**

**CONCORDIA**



**Helsana**  
Engagiert für das Leben.

**innova**  
ausgezeichnet versichert

**KLUG**

**ÖKK**

**RVK**  
clever entlastet

**sodalıs**  
gesundheitsgruppe

**sympany**

**vita surselva**  
ihr krankenversicherer - nossa cassa

## VERWALTUNGSRAT UND GESCHÄFTSLEITUNG

*An der SOLIDA Versicherungen AG sind die Helsana Unfall AG und die CONCORDIA Beteiligungen AG als gleichberechtigte Aktionäre bei einem Aktienkapital von CHF 10 Mio. je zur Hälfte beteiligt. Jeder Aktionär hat Anspruch auf zwei Verwaltungsratssitze. Ein Verwaltungsratssitz ist einem unabhängigen Mitglied vorbehalten. Der Verwaltungsrat ist das oberste Führungsgremium der Gesellschaft.*

Der Verwaltungsrat ist für die strategische Ausrichtung des Unternehmens verantwortlich. Er tagt, sooft es die Geschäfte erfordern, mindestens aber viermal jährlich.

Die Geschäftsleitung wird vom Verwaltungsrat eingestellt und ist für die operative Führung der Unternehmung verantwortlich. Sie führt die Geschäfte im Rahmen der Strategie und vollzieht die Beschlüsse des Verwaltungsrates. Die Geschäftsleitung besteht aus zwei Mitgliedern.

Mit der GV 2023 ist Dr. Andreas Lauterburg (CONCORDIA) aus dem Verwaltungsrat ausgetreten. Seit 2011 hat er als Präsident des Verwaltungsrates die strategische Ausrichtung der SOLIDA massgeblich mitgestaltet. Auch später

als Vizepräsident hat er einen wertvollen Beitrag zur Entwicklung und Führung des Unternehmens geleistet. Sowohl der Verwaltungsrat als auch die Geschäftsleitung sprechen Dr. Andreas Lauterburg ihren Dank für die langjährige, hervorragende Zusammenarbeit aus und wünschen ihm für die Zukunft nur das Beste.

Als Nachfolger wurde Felix Muff (CONCORDIA) in den Verwaltungsrat gewählt. Mit seiner Kompetenz, Erfahrung und seinem Engagement wird er ein würdiger Nachfolger sein. Wir wünschen ihm auch auf diesem Weg viel Glück und Erfolg als Vizepräsident des Verwaltungsrates der SOLIDA Versicherungen AG.

## VERWALTUNGSRAT



**Prof. Thomas D. Szucs**  
Präsident des Verwaltungsrates



**Felix Muff**  
Vizepräsident des Verwaltungsrates



**Petra Ducksch**  
Verwaltungsrätin



**Ronald Bächtold**  
Verwaltungsrat



**Nikolai Dittli**  
Verwaltungsrat

## GESCHÄFTSLEITUNG



**Stefan Kindler**  
Direktor



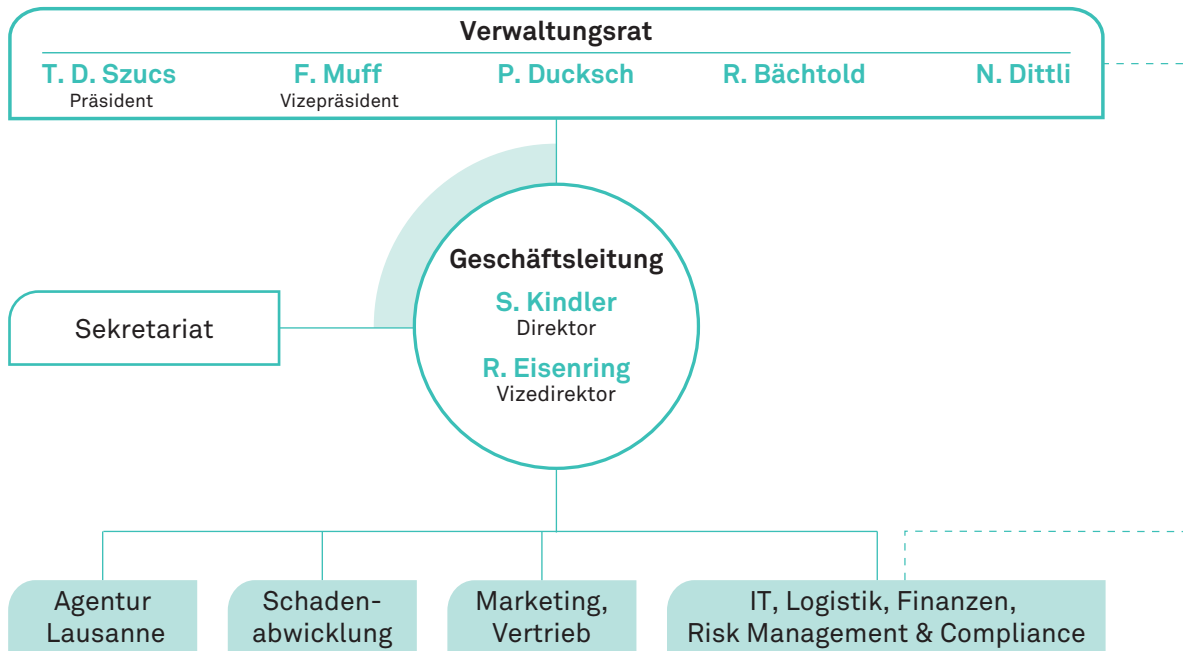
**Rolf Eisenring**  
Vizedirektor

# ORGANISATION

## SOLIDA-Organisation

Die SOLIDA Versicherungen AG ist gesamtschweizerisch tätig, mit Hauptsitz in Zürich-Altstetten und einer Geschäftsstelle in Lausanne für die französisch sprechenden Kundinnen und Kunden.

Insgesamt beschäftigt die SOLIDA Versicherungen AG 58 Mitarbeitende mit 5310 Stellenprozenten. Der überwiegende Teil der Mitarbeitenden ist in der Schadenabwicklung tätig.



Revisionsstelle: PricewaterhouseCoopers AG, Luzern

Die SOLIDA Versicherungen AG handelt nach den Grundsätzen der Corporate Governance. Der Verwaltungsrat hat unter anderem im Code of Conduct die ethischen Grundsätze der Geschäftstätigkeit festgelegt, denen sich sämtliche Mitarbeitenden verpflichtet haben. Der Code of Conduct enthält

die gemeinsamen Grundwerte und Grundsätze für die tägliche Arbeit, die alle Mitarbeitenden befolgen müssen, damit die Ziele dauerhaft erreicht werden. Ausserdem fördert er das gemeinsame Verständnis für eine ehrliche und ethisch einwandfreie Geschäftspraxis.

## AUSBLICK 2024

*Im Rahmen der SOLIDA-Strategie (2023 – 2026) wird die Weiterentwicklung des bestehenden Geschäftsmodells in den Bereichen UTI und UVG weiterhin Priorität haben.*

Im gesättigten UTI-Markt (Kapitalversicherung für Todesfall und Invalidität) wollen wir das Prämienvolumen und die Rentabilität mindestens halten können. Im umkämpften UVG-Markt (Obligatorische Unfallversicherung für Arbeitnehmende) streben wir ein moderates Wachstum an, wobei die Rentabilität im Vordergrund steht.

Eine starke finanzielle Basis und die Ausrichtung auf eine weiterhin hohe Profitabilität gelten auch für die nächste Strategieperiode als wichtige Prämissen für die weitere Geschäftsentwicklung der SOLIDA. Dabei sollen gezielte Investitionen (Serviceleistungen, Präsenz im Brokergeschäft, Prozessoptimierungen, Automatisierung und Digitalisierung usw.) für den Ausbau des Kerngeschäftes geleistet werden.

Mit der Lancierung der Risiko-Lebensversicherung SolidaVita haben wir den Start in den Online-Vertrieb (B2C) bereits in der abgelaufenen Strategieperiode geschafft. Mit der ÖKK Krankenversicherung hat sich ein erster grosser B2B-Vertriebspartner entschieden, SolidaVita in seine Produktpalette aufzunehmen. Wir beabsichtigen, in diesem Bereich weiter zu wachsen, und fokussieren uns dabei hauptsächlich auf den B2B-Vertrieb.

# BILANZ PER 31. DEZEMBER 2023

## AKTIVEN

in CHF 1000					
AKTIVEN	Ziffer	31.12.2023	31.12.2022	Abweichung	
				absolut	in %
<b>Kapitalanlagen</b>					
Immobilien	1	79'669	81'326	-1'658	-2.0
Festverzinsliche Wertpapiere		431'011	394'760	36'251	9.2
Aktien		6'160	6'160	0	0
Übrige Kapitalanlagen	2	198'451	209'407	-10'956	-5.2
<b>Total Kapitalanlagen</b>		<b>715'291</b>	<b>691'654</b>	<b>23'637</b>	<b>3.4</b>
Flüssige Mittel		21'260	29'500	-8'240	-27.9
Anteil versicherungstechnische Rückstellungen aus Rückversicherung		4'250	3'850	400	10.4
Sachanlagen	1	0	0	0	0
Immaterielle Vermögenswerte	3	312	662	-350	-52.8
Forderungen aus dem Versicherungsgeschäft	4	9'631	5'572	4'059	72.8
Übrige Forderungen		1'151	1'081	70	6.5
Aktive Rechnungsabgrenzungen		2'577	1'781	796	44.7
<b>TOTAL AKTIVEN</b>		<b>754'473</b>	<b>734'101</b>	<b>20'372</b>	<b>2.8</b>

Hinweis: In der Darstellung können geringfügige Rundungsdifferenzen auftreten.

# PASSIVEN

in CHF 1000					
PASSIVEN	Ziffer	31.12.2023	31.12.2022	Abweichung	
				absolut	in %
<b>Fremdkapital</b>					
Versicherungstechnische Rückstellungen	5	621'627	611'105	10'522	1.7
Nicht versicherungstechnische Rückstellungen	6	5'292	4'841	450	9.3
Verzinsliche Verbindlichkeiten		0	0	0	0
Verbindlichkeiten aus dem Versicherungsgeschäft	7	22'297	21'258	1'039	4.9
Sonstige Passiven		1'186	645	540	83.8
Passive Rechnungsabgrenzung		1'003	1'972	-969	-49.2
<b>Total Fremdkapital</b>		<b>651'405</b>	<b>639'822</b>	<b>11'583</b>	<b>1.8</b>
<b>Eigenkapital</b>					
Gesellschaftskapital		10'000	10'000	0	0
Gesetzliche Kapitalreserven		1'900	1'900	0	0
Gesetzliche Gewinnreserve		5'000	5'000	0	0
Freiwillige Gewinnreserve		77'379	88'326	-10'947	-12.4
Gewinn		8'789	-10'947	19'736	-180.3
<b>Total Eigenkapital</b>		<b>103'068</b>	<b>94'279</b>	<b>8'789</b>	<b>9.3</b>
<b>TOTAL PASSIVEN</b>		<b>754'473</b>	<b>734'101</b>	<b>20'372</b>	<b>2.8</b>

Hinweis: In der Darstellung können geringfügige Rundungsdifferenzen auftreten.

# ERFOLGSRECHNUNG 2023

in CHF 1000					
ERFOLGSRECHNUNG	Ziffer	31.12.2023	31.12.2022	Abweichung	
				absolut	in %
Bruttoprämie		122'638	116'870	5'768	4.9
Anteil Rückversicherer an Bruttoprämie		- 1'316	- 1'266	- 50	4.0
<b>Prämie für eigene Rechnung</b>		<b>121'322</b>	<b>115'604</b>	<b>5'718</b>	<b>4.9</b>
Veränderung der Prämienüberträge		0	0	0	0
<b>Verdiente Prämien für eigene Rechnung</b>		<b>121'322</b>	<b>115'604</b>	<b>5'718</b>	<b>4.9</b>
Sonstige Erträge aus dem Versicherungsgeschäft		470	251	219	87.3
<b>Total Erträge aus dem versicherungs- technischen Geschäft</b>		<b>121'791</b>	<b>115'855</b>	<b>5'936</b>	<b>5.1</b>
Zahlungen für Versicherungsfälle brutto		- 59'686	- 57'283	- 2'403	4.2
Anteil Rückversicherer an Zahlungen für Ver- sicherungsfälle		14	417	- 403	- 96.6
Veränderung der versicherungs- technischen Rückstellungen	9	- 10'554	- 3'477	- 7'077	203.5
Anteil Rückversicherer an Veränderung der versicherungstechnischen Rückstellungen		400	700	- 300	- 42.9
<b>Aufwendungen für Versicherungsfälle für eigene Rechnung</b>		<b>- 69'826</b>	<b>- 59'643</b>	<b>- 10'183</b>	<b>17.1</b>
Abschluss- und Verwaltungsaufwand für eigene Rechnung	8	- 51'879	- 53'261	1'382	- 2.6
Sonstige versicherungstechnische Aufwendungen für eigene Rechnung		- 63	- 53	- 10	19.6
<b>Total Aufwendungen aus dem versicherungstechnischen Geschäft</b>		<b>- 121'768</b>	<b>- 112'957</b>	<b>- 8'811</b>	<b>7.8</b>
<b>Veränderung für Rückstellungen für Risiken in Kapitalanlagen*</b>		<b>0</b>	<b>0</b>	<b>0</b>	<b>0</b>
Erträge aus Kapitalanlagen	10	15'481	27'694	- 12'213	- 44.1
Aufwendungen für Kapitalanlagen	11	- 6'067	- 41'159	35'092	- 85.3
<b>Kapitalanlageergebnis</b>		<b>9'413</b>	<b>- 13'465</b>	<b>22'879</b>	<b>- 169.9</b>
Sonstige finanzielle Erträge		394	97	296	305.0
Sonstige finanzielle Aufwendungen		- 849	- 776	- 72	9.3
<b>Gewinn / Verlust vor Steuern</b>		<b>8'982</b>	<b>- 11'247</b>	<b>20'229</b>	<b>- 179.9</b>
Direkte Steuern		- 193	300	- 493	- 164.2
<b>GEWINN / VERLUST</b>		<b>8'789</b>	<b>- 10'947</b>	<b>19'736</b>	<b>- 180.3</b>

\* Auflösung von stillen Reserven

Hinweis: In der Darstellung können geringfügige Rundungsdifferenzen auftreten.



# GELDFLUSSRECHNUNG

in CHF 1000			
GELDFLUSS AUS GESCHÄFTSTÄTIGKEIT	Ziffer	31.12.2023	31.12.2022
<b>Ergebnis</b>		<b>8'789</b>	<b>- 10'947</b>
<b>Abschreibungen / Zuschreibungen auf</b>			
– Kapitalanlagen		- 1'194	20'917
– Sachanlagen	1	2'415	2'993
– Immateriellen Vermögenswerten	3	350	450
<b>Zunahme / Abnahme der</b>			
– Versicherungstechnischen Rückstellungen		10'122	2'777
– Nicht versicherungstechnischen Rückstellungen		450	428
<b>Gewinn / Verlust aus Abgängen von</b>			
– Sachanlagen		0	0
– Immateriellen Vermögenswerten		0	0
<b>Zunahme / Abnahme der</b>			
– Aktiven Rechnungsabgrenzungen		- 796	- 406
– Forderungen		- 4'129	1'936
– Passiven Rechnungsabgrenzungen		- 969	- 3'857
– Verbindlichkeiten		1'580	- 477
<b>Geldzu- / Geldabfluss aus Geschäftstätigkeit</b>		<b>16'618</b>	<b>13'815</b>
<b>Geldfluss aus Investitionsbereich</b>			
– Veränderung Kapitalanlagen		- 24'101	17'960
– Veränderung Sachanlagen		- 758	- 12'439
– Veränderung Immaterielle Vermögenswerte		0	0
<b>Geldzu- / Geldabfluss aus Investitionstätigkeit</b>		<b>- 24'859</b>	<b>5'521</b>
<b>Geldfluss aus Finanzierungstätigkeit</b>			
Dividendenauszahlungen		0	- 12'000
Verzinsliche Verbindlichkeiten		0	0
<b>Geldzu- / Geldabfluss aus Finanzierungstätigkeit</b>		<b>0</b>	<b>- 12'000</b>
<b>Veränderung flüssige Mittel</b>		<b>- 8'240</b>	<b>7'336</b>
Flüssige Mittel zu Beginn der Berichtsperiode		29'500	22'165
Veränderung der flüssigen Mittel gemäss Geldflussrechnung		- 8'240	7'336
Flüssige Mittel am Ende der Berichtsperiode		21'260	29'500

Hinweis: In der Darstellung können geringfügige Rundungsdifferenzen auftreten.

# EIGENKAPITALNACHWEIS

in CHF 1000	Gesellschaftskapital	Gesetzliche Kapitalreserve	Gesetzliche Gewinnreserve	Freiwillige Gewinnreserve	Gewinn	Eigenkapital
<b>Stand 31.12.2022</b>	<b>10'000</b>	<b>1'900</b>	<b>5'000</b>	<b>88'326</b>	<b>- 10'947</b>	<b>94'279</b>
Zuweisung an gesetzliche Gewinnreserve						
Zuweisung an freiwillige Gewinnreserve						
Dividendenausschüttung						
Veränderung des Gewinnvortrags				- 10'947	10'947	
Jahresgewinn der Berichtsperiode					8'789	8'789
<b>Stand 31.12.2023</b>	<b>10'000</b>	<b>1'900</b>	<b>5'000</b>	<b>77'379</b>	<b>8'789</b>	<b>103'068</b>

Hinweis: In der Darstellung können geringfügige Rundungsdifferenzen auftreten.

# ANHANG ZUR JAHRESRECHNUNG

## BEWERTUNGSGRUNDSÄTZE

### Grundsätze der Rechnungslegung

Die Jahresrechnung entspricht dem schweizerischen Obligationenrecht und den Vorgaben der Eidgenössischen Finanzmarktaufsicht FINMA.

### Bilanzstichtag

Die Jahresrechnung schliesst auf den 31. Dezember ab.

### Bewertungsgrundsätze

Die Bewertung erfolgt nach einheitlichen Kriterien. Es gilt das Prinzip der Einzelbewertung der Aktiven und Verbindlichkeiten.

### Fremdwährungen

Aufwendungen und Erträge in Fremdwährung werden zu den Kursen des Transaktionsdatums oder zu Durchschnittskursen bewertet. Auf fremde Währung lautende Bilanzpositionen werden zu den folgenden Tageskursen des Bilanzstichtags umgerechnet:

EUR/CHF	0.9268
USD/CHF	0.8375

### Kapitalanlagen

In den Kapitalanlagen sind Festgelder mit einer Gesamtlauzeit von mehr als drei Monaten, Aktien, Obligationen, alternative Anlagen und Immobilien enthalten.

Die Aktien, Obligationen und alternativen Anlagen werden höchstens zum Anschaffungs-, zum tieferen Marktwert oder zum tieferen Vorjahresbuchwert (Niederst-Niederstwertprinzip) bilanziert. Die Marchzinsen werden periodengerecht abgegrenzt und unter den transitorischen Aktiven ausgewiesen.

Die Immobilien werden grundsätzlich zum Anschaffungswert unter Abzug der steuerlichen Abschreibungen bilanziert.

### Flüssige Mittel

Die flüssigen Mittel umfassen Kassenbestände, Post- und Bankguthaben sowie Sicht- und Depositengelder mit einer ursprünglichen Laufzeit von höchstens 90 Tagen, welche für den Bedarf des operativen Versicherungsgeschäfts verwaltet werden. Diese sind zu Nominalwerten unter Berücksichtigung aktueller Fremdwährungskurse bewertet.

### Sachanlagen und immaterielle Vermögenswerte

Die Anschaffungskosten der Sachanlagen werden im Geschäftsjahr abgeschrieben. Der Goodwill wird grundsätzlich zum Anschaffungswert unter Abzug der steuerlichen Abschreibungen bilanziert.

### Forderungen

Diese Positionen sind zu Nominalwerten bewertet. Das Delkredere wird aufgrund der Fälligkeitsstruktur und der historischen Ausfallwahrscheinlichkeit bestimmt. Für spezifisch bekannte Forderungsrisiken werden Einzelwertberichtigungen gebildet.

---

### **Versicherungstechnische Rückstellungen**

*Prämienüberträge:* Unter dieser Position werden Prämienüberträge ausgewiesen, die eine Periode nach dem Bilanzstichtag betreffen.

*Rückstellungen für Versicherungsleistungen:* Diese Rückstellungen entsprechen einer Schätzung der in Zukunft anfallenden, nicht diskontierten Schadenzahlungen. Die Schadenrückstellungen umfassen die Rückstellungen für gemeldete Schäden und die Rückstellungen für eingetretene, jedoch noch nicht gemeldete Schäden sowie die entsprechenden Schadenbearbeitungskosten. Die Schätzung erfolgt nach versicherungsmathematisch anerkannten Grundsätzen und steht im Einklang mit den aufsichtsrechtlichen Vorschriften.

---

### **Nicht versicherungstechnische Rückstellungen**

*Übrige nicht versicherungstechnische Rückstellungen:* Unter dieser Position werden sämtliche nicht versicherungstechnische Rückstellungen ausgewiesen, sofern der daraus resultierende Mittelabfluss in den nächsten Jahren erwartet wird. Die Position wird auf jeden Bilanzstichtag aufgrund der wahrscheinlichen Mittelabflüsse bewertet.

---

### **Verbindlichkeiten aus dem Versicherungsgeschäft / sonstige Passiven**

Diese Positionen umfassen neben vorausbezahlten Prämien, welche das Folgejahr betreffen, auch die Verbindlichkeiten aus abgerechneten Versicherungsleistungen sowie Verbindlichkeiten gegenüber Lieferanten. Die Bewertung erfolgt zu Nominalwerten.

---

### **Steuern**

Alle laufenden Ertrags- und Kapitalsteuern werden zum effektiven Steuersatz berechnet und unter den passiven (Steuerverbindlichkeiten) bzw. aktiven (Steuerguthaben) Rechnungsabgrenzungen bilanziert.

---

### **Ereignisse nach dem Bilanzstichtag**

Mit Beschluss vom 14. Februar 2024 hat der Verwaltungsrat der SOLIDA Versicherungen AG die Jahresrechnung genehmigt. In der Jahresrechnung sind alle bis zu diesem Zeitpunkt bekannten Ereignisse berücksichtigt, deren auslösende Ursache vor dem Bilanzstichtag liegt. Im Weiteren sind keine Ereignisse eingetreten, die einen massgeblichen Einfluss auf die Vermögens-, Finanz- und Ertragslage im vergangenen Jahr gehabt hätten.

## 1. IMMOBILIEN UND SACHANLAGEN

in CHF 1000						
	Immobilien	Einrichtung und Mobilien	Informatik- Hardware	Übrige Sachanlagen	Anlagen in Beschaffung/ Immobilien im Bau	Total
Anschaffungswerte 1.1.2023	124'030	0	0	0	0	124'030
Umgliederung	0	0	0	0	0	0
Zugänge	0	157	648	0	0	805
Abgänge	-48	0	0	0	0	-48
<b>Stand 31.12.2023</b>	<b>123'983</b>	<b>157</b>	<b>648</b>	<b>0</b>	<b>0</b>	<b>124'788</b>
Kumulierte Abschreibungen 1.1.2023	42'704	0	0	0	0	42'704
Umgliederung	0	0	0	0	0	0
Abschreibungen planmässig	1'610	157	648	0	0	2'415
Abschreibungen ausserplanmässig	0	0	0	0	0	0
Abgänge	0	0	0	0	0	0
<b>Stand 31.12.2023</b>	<b>44'314</b>	<b>157</b>	<b>648</b>	<b>0</b>	<b>0</b>	<b>45'119</b>
<b>Nettobuchwert 31.12.2023</b>	<b>79'669</b>	<b>0</b>	<b>0</b>	<b>0</b>	<b>0</b>	<b>79'669</b>

## 2. ÜBRIGE KAPITALANLAGEN

in CHF 1000				
	31.12.2023	31.12.2022	Abweichung	
			absolut	in %
Anlagefonds Immobilien	37'511	50'267	-12'756	-25.4
Anlagefonds festverzinslicher Wertpapiere	6'428	6'428	0	0
Anlagefonds Aktien	119'257	119'257	0	0
Anlagefonds Geldmarkt	10'618	10'653	-34	-0.3
Private Equity Fonds	24'638	22'804	1'834	8.0
<b>TOTAL ÜBRIGE KAPITALANLAGEN</b>	<b>198'451</b>	<b>209'407</b>	<b>-10'956</b>	<b>-5.2</b>

Hinweis: In der Darstellung können geringfügige Rundungsdifferenzen auftreten.

## 3. IMMATERIELLE VERMÖGENSWERTE

in CHF 1000		Immaterielle Werte
Anschaffungswerte 1.1.2023		4'887
Umgliederung		0
Zugänge		0
Abgänge		0
<b>Stand 31.12.2023</b>		<b>4'887</b>
Kumulierte Abschreibungen 1.1.2023		4'225
Umgliederung		0
Abschreibungen planmässig		350
Abschreibungen ausserplanmässig		0
Abgänge		0
<b>Stand 31.12.2023</b>		<b>4'575</b>
<b>Nettobuchwert 31.12.2023</b>		<b>312</b>

## 4. FORDERUNGEN AUS DEM VERSICHERUNGSGESCHÄFT

in CHF 1000				
	31.12.2023	31.12.2022	Abweichung	
			absolut	in %
Versicherungsnehmer	6'032	3'447	2'585	75.0
Agenten und Vermittler	0	0	0	0
Versicherungsunternehmen	3'599	2'124	1'474	69.4
<b>TOTAL FORDERUNGEN AUS DEM VERSICHERUNGSGESCHÄFT</b>	<b>9'631</b>	<b>5'572</b>	<b>4'059</b>	<b>72.8</b>
davon Forderungen gegenüber direkt oder indirekt Beteiligten sowie Organen	570	508	62	12.2

Hinweis: In der Darstellung können geringfügige Rundungsdifferenzen auftreten.

## 5. VERSICHERUNGSTECHNISCHE RÜCKSTELLUNGEN

in CHF 1000			
	Bruttobetrag	Anteil Rückversicherer	Betrag für eigene Rechnung
Prämienüberträge	0	0	0
Rückstellungen für Versicherungsleistungen	461'117	1'042	460'075
Übrige versicherungstechnische Rückstellungen	1'000	0	1'000
Deckungskapital	159'510	3'208	156'303
Rückstellungen für vertragliche Überschussbeteiligungen	0	0	0
Rückstellungen für Überschussfonds	0	0	0
<b>Total versicherungstechnische Rückstellungen</b>	<b>621'627</b>	<b>4'250</b>	<b>617'377</b>

## 6. NICHT VERSICHERUNGSTECHNISCHE RÜCKSTELLUNGEN

in CHF 1000			
	31.12.2023	31.12.2022	Veränderung
Rückstellungen für Risiken in den Kapitalanlagen	0	0	0
Sicherheitsrückstellungen	0	0	0
Übrige nicht versicherungstechnische Rückstellungen	5'292	4'841	450
<b>Total nicht versicherungstechnische Rückstellungen</b>	<b>5'292</b>	<b>4'841</b>	<b>450</b>

## 7. VERBINDLICHKEITEN AUS DEM VERSICHERUNGSGESCHÄFT

in CHF 1000				
	31.12.2023	31.12.2022	Abweichung	
			absolut	in %
Versicherungsnehmer	21'693	19'891	1'802	9.1
Agenten und Vermittler	0	0	0	0
Versicherungsunternehmen	605	1'367	-763	-55.8
<b>TOTAL VERBINDLICHKEITEN AUS DEM VERSICHERUNGSGESCHÄFT</b>	<b>22'297</b>	<b>21'258</b>	<b>1'039</b>	<b>4.9</b>
davon Verpflichtungen gegenüber direkt oder indirekt Beteiligten sowie Organen	58	791	-733	-92.6

Hinweis: In der Darstellung können geringfügige Rundungsdifferenzen auftreten.

## 8. ABSCHLUSS- UND VERWALTUNGS-AUFWAND FÜR EIGENE RECHNUNG

in CHF 1000				
	31.12.2023	31.12.2022	Abweichung	
			absolut	in %
Personalaufwand	7'861	7'501	360	4.8
Übriger Aufwand	42'863	44'033	-1'171	-2.7
Abschreibungen	805	1'277	-472	-36.9
Abschreibungen Goodwill	350	450	-100	-22.2
<b>TOTAL ABSCHLUSS- UND VERWALTUNGS-AUFWAND FÜR EIGENE RECHNUNG</b>	<b>51'879</b>	<b>53'261</b>	<b>-1'382</b>	<b>-2.6</b>

## 9. VERÄNDERUNG DER VERSICHERUNGSTECHNISCHEN RÜCKSTELLUNGEN

in CHF 1000				
	31.12.2023	31.12.2022	Abweichung	
			absolut	in %
Veränderung der Rückstellungen für Versicherungsleistungen	1'495	5'735	-4'241	-73.9
Veränderung der übrigen versicherungstechnischen Rückstellungen	3'018	-11'138	14'156	-127.1
Veränderung des Deckungskapitals	6'041	8'880	-2'839	-32.0
Veränderung der Rückstellungen für vertragliche Überschussbeteiligungen	0	0	0	0
Veränderung der Rückstellungen für Überschussfonds	0	0	0	0
<b>TOTAL VERÄNDERUNGEN DER VERSICHERUNGSTECHNISCHEN RÜCKSTELLUNGEN</b>	<b>10'554</b>	<b>3'477</b>	<b>7'077</b>	<b>203.5</b>

Hinweis: In der Darstellung können geringfügige Rundungsdifferenzen auftreten.



## 10. ERTRÄGE AUS KAPITALANLAGEN

in CHF 1000	Erträge		Zuschreibungen		Realisierte Gewinne		Total Erträge aus Kapitalanlagen	
	2023	2022	2023	2022	2023	2022	2023	2022
Immobilien	5'841	5'513	0	0	0	0	5'841	5'513
Beteiligungen	0	0	0	0	0	0	0	0
Festverzinsliche Wertpapiere	3'540	2'582	0	0	915	235	4'455	2'817
Aktien	1'300	1'199	0	0		13	1'300	1'212
Übrige Kapitalanlagen	1'743	2'034			2'142	16'118	3'886	18'152
<b>Total Kapitalanlagen</b>	<b>12'423</b>	<b>11'328</b>	<b>0</b>	<b>0</b>	<b>3'058</b>	<b>16'366</b>	<b>15'481</b>	<b>27'694</b>

## 11. AUFWENDUNGEN FÜR KAPITALANLAGEN

in CHF 1000	Aufwände		Abschreibungen und Wertberichtigungen		Realisierte Verluste		Total Aufwendungen für Kapitalanlagen	
	2023	2022	2023	2022	2023	2022	2023	2022
Immobilien	2'593	2'159	1'610	1'716	0	0	4'203	3'876
Beteiligungen	0	0	0	0	0	0	0	0
Festverzinsliche Wertpapiere	0	0	1'153	31'508	160	238	1'313	31'746
Aktien	0	0	0	0	0	0	0	0
Übrige Kapitalanlagen	0	0	550	2'891	1	2'646	551	5'537
<b>Total Kapitalanlagen</b>	<b>2'593</b>	<b>2'159</b>	<b>3'313</b>	<b>36'115</b>	<b>161</b>	<b>2'884</b>	<b>6'067</b>	<b>41'159</b>

Hinweis: In der Darstellung können geringfügige Rundungsdifferenzen auftreten.

**Name, Rechtsform, Sitz**

SOLIDA Versicherungen AG, nach schweizerischem Aktienrecht mit Sitz in Zürich

<b>ANZAHL DER MITARBEITENDEN IM JAHRESDURCHSCHNITT</b>	<b>31.12.2023</b>	<b>31.12.2022</b>
Anzahl der Mitarbeitenden (Vollzeitstellen)	53	46

**in CHF 1000**

<b>RESTBETRAG DER VERBINDLICHKEITEN AUS LEASINGVERTRÄGEN MIT EINER FÄLLIGKEIT VON MEHR ALS ZWÖLF MONATEN</b>	<b>31.12.2023</b>	<b>31.12.2022</b>
Verbindlichkeiten aus Leasingverträgen	0	0

**in CHF 1000**

<b>SICHERHEITEN ZUGUNSTEN DRITTER</b> <i>Für die Sicherstellung gebundener Aktiven</i>	<b>31.12.2023</b>	<b>31.12.2022</b>
Sollbetrag des gebundenen Vermögens	656'677	641'780

**in CHF 1000**

<b>HONORAR DER REVISIONSSTELLE</b>	<b>31.12.2023</b>	<b>31.12.2022</b>
Revision	115	92
Dienstleistungen	9	6
<b>Total Honorar der Revisionsstelle</b>	<b>123</b>	<b>99</b>

Es bestehen nach Art. 959c OR keine weiteren ausweispflichtigen Sachverhalte.

# WEITERE ANGABEN

---

## Angaben über die Durchführung einer Risikobeurteilung

Der Verwaltungsrat hat einen Risikomanagementprozess implementiert, mit dessen Hilfe er die Risiken periodisch und systematisch erkennt und beurteilt. Die identifizierten existenziellen Risiken sind in einem Risikoportfolio zusammengefasst und nach ihrer Eintittswahrscheinlichkeit und ihrem potenziellen Schadenausmass bewertet. Der Verwaltungsrat erhält vom Leiter Risikomanagement & Compliance mindestens einmal jährlich einen Bericht über die Entwicklung der existenziellen Risiken und die getroffenen Massnahmen.

Im Weiteren hat der Verwaltungsrat ein wirksames internes Kontrollsystem eingerichtet, um die Übereinstimmung des Jahresabschlusses mit den anzuwendenden Rechnungslegungsregeln und die Ordnungsmässigkeit der Unternehmensberichterstattung zu gewährleisten.

---

## Transaktionen mit nahestehenden Personen und Gesellschaften

In der Berichtsperiode wurden keine wesentlichen Transaktionen mit nahestehenden Personen getätigt.

# VERWENDUNG DES BILANZGEWINNS

in CHF 1000		
	2023	2022
Vortrag aus Vorjahren	- 10'696	251
Bilanzergebnis Geschäftsjahr	8'789	- 10'947
<b>TOTAL VERFÜGBARES BILANZERGEBNIS</b>	<b>- 1'907</b>	<b>- 10'696</b>
Ausschüttung einer Dividende	4'000	0
Zuweisung / Entnahme freiwillige Gewinnreserve	- 4'000	0
Zuweisung gesetzliche Gewinnreserve	0	0
Vortrag auf neue Rechnung	- 1'907	- 10'696
<b>TOTAL</b>	<b>- 1'907</b>	<b>- 10'696</b>

## Verwendung des Bilanzgewinns

Für das Jahr 2023 wird den Aktionären eine Dividende von CHF 4.0 Mio. ausgeschüttet. Die Ausschüttung wird aus den freiwilligen Reserven erstattet. Der Jahresgewinn von CHF 8.8 Mio. wird vorgetragen und mit dem Vortrag aus dem Vorjahr verrechnet. Der Vortrag beträgt CHF - 1.9 Mio.

# Bericht der Revisionsstelle

an die Generalversammlung der SOLIDA Versicherungen AG

Zürich

## Bericht zur Prüfung der Jahresrechnung

### Prüfungsurteil

Wir haben die Jahresrechnung der SOLIDA Versicherungen AG (die Gesellschaft) – bestehend aus der Bilanz zum 31. Dezember 2023, der Erfolgsrechnung, der Geldflussrechnung für das dann endende Jahr und dem Eigenkapitalnachweis sowie dem Anhang, einschliesslich einer Zusammenfassung bedeutsamer Rechnungslegungsmethoden – geprüft.

Nach unserer Beurteilung entspricht die Jahresrechnung (Seiten 14 bis 26) dem schweizerischen Gesetz und den Statuten.

### Grundlage für das Prüfungsurteil

Wir haben unsere Abschlussprüfung in Übereinstimmung mit dem schweizerischen Gesetz und den Schweizer Standards zur Abschlussprüfung (SA-CH) durchgeführt. Unsere Verantwortlichkeiten nach diesen Vorschriften und Standards sind im Abschnitt „Verantwortlichkeiten der Revisionsstelle für die Prüfung der Jahresrechnung“ unseres Berichts weitergehend beschrieben. Wir sind von der Gesellschaft unabhängig in Übereinstimmung mit den schweizerischen gesetzlichen Vorschriften und den Anforderungen des Berufsstands, und wir haben unsere sonstigen beruflichen Verhaltenspflichten in Übereinstimmung mit diesen Anforderungen erfüllt.

Wir sind der Auffassung, dass die von uns erlangten Prüfungsnachweise ausreichend und geeignet sind, um als eine Grundlage für unser Prüfungsurteil zu dienen.

### Sonstige Informationen

Der Verwaltungsrat ist für die sonstigen Informationen verantwortlich. Die sonstigen Informationen umfassen alle im Geschäftsbericht enthaltenen Informationen, aber nicht die Jahresrechnung und unseren dazugehörigen Bericht.

Unser Prüfungsurteil zur Jahresrechnung erstreckt sich nicht auf die sonstigen Informationen, und wir bringen keinerlei Form von Prüfungsschlussfolgerung hierzu zum Ausdruck.

Im Zusammenhang mit unserer Abschlussprüfung haben wir die Verantwortlichkeit, die sonstigen Informationen zu lesen und dabei zu würdigen, ob die sonstigen Informationen wesentliche Unstimmigkeiten zur Jahresrechnung oder unseren bei der Abschlussprüfung erlangten Kenntnissen aufweisen oder anderweitig wesentlich falsch dargestellt erscheinen.

Falls wir auf Grundlage der von uns durchgeführten Arbeiten den Schluss ziehen, dass eine wesentliche falsche Darstellung dieser sonstigen Informationen vorliegt, sind wir verpflichtet, über diese Tatsache zu berichten. Wir haben in diesem Zusammenhang nichts zu berichten.

### Verantwortlichkeiten des Verwaltungsrats für die Jahresrechnung

Der Verwaltungsrat ist verantwortlich für die Aufstellung einer Jahresrechnung in Übereinstimmung mit den gesetzlichen Vorschriften und den Statuten und für die internen Kontrollen, die der Verwaltungsrat als notwendig feststellt, um die Aufstellung einer Jahresrechnung zu ermöglichen, die frei von wesentlichen falschen Darstellungen aufgrund von dolosen Handlungen oder Irrtümern ist.

Bei der Aufstellung der Jahresrechnung ist der Verwaltungsrat dafür verantwortlich, die Fähigkeit der Gesellschaft zur Fortführung der Geschäftstätigkeit zu beurteilen, Sachverhalte in Zusammenhang mit der Fortführung der Geschäftstätigkeit

PricewaterhouseCoopers AG, Birchstrasse 160, Postfach, 8050 Zürich  
Telefon: +41 58 792 44 00, [www.pwc.ch](http://www.pwc.ch)

PricewaterhouseCoopers AG ist Mitglied eines globalen Netzwerks von rechtlich selbständigen und voneinander unabhängigen Gesellschaften.

tigkeit – sofern zutreffend – anzugeben sowie dafür, den Rechnungslegungsgrundsatz der Fortführung der Geschäftstätigkeit anzuwenden, es sei denn, der Verwaltungsrat beabsichtigt, entweder die Gesellschaft zu liquidieren oder Geschäftstätigkeiten einzustellen, oder hat keine realistische Alternative dazu.

#### Verantwortlichkeiten der Revisionsstelle für die Prüfung der Jahresrechnung

Unsere Ziele sind, hinreichende Sicherheit darüber zu erlangen, ob die Jahresrechnung als Ganzes frei von wesentlichen falschen Darstellungen aufgrund von dolosen Handlungen oder Irrtümern ist, und einen Bericht abzugeben, der unser Prüfungsurteil beinhaltet. Hinreichende Sicherheit ist ein hohes Mass an Sicherheit, aber keine Garantie dafür, dass eine in Übereinstimmung mit dem schweizerischen Gesetz und den SA-CH durchgeführte Abschlussprüfung eine wesentliche falsche Darstellung, falls eine solche vorliegt, stets aufdeckt. Falsche Darstellungen können aus dolosen Handlungen oder Irrtümern resultieren und werden als wesentlich gewürdigt, wenn von ihnen einzeln oder insgesamt vernünftigerweise erwartet werden könnte, dass sie die auf der Grundlage dieser Jahresrechnung getroffenen wirtschaftlichen Entscheidungen von Nutzern beeinflussen.

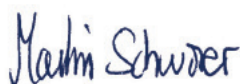
Eine weitergehende Beschreibung unserer Verantwortlichkeiten für die Prüfung der Jahresrechnung befindet sich auf der Webseite von EXPERTSuisse: <http://expertsuisse.ch/wirtschaftspruefung-revisionsbericht>. Diese Beschreibung ist Bestandteil unseres Berichts.

#### Bericht zu sonstigen gesetzlichen und anderen rechtlichen Anforderungen

In Übereinstimmung mit Art. 728a Abs. 1 Ziff. 3 OR und PS-CH 890 bestätigen wir, dass ein gemäss den Vorgaben des Verwaltungsrats ausgestaltetes internes Kontrollsystem für die Aufstellung der Jahresrechnung existiert.

Ferner bestätigen wir, dass der Antrag über die Verwendung des Bilanzergebnisses dem schweizerischen Gesetz und den Statuten entspricht, und empfehlen, die vorliegende Jahresrechnung zu genehmigen.

PricewaterhouseCoopers AG



Martin Schwörer  
Zugelassener Revisionsexperte  
Leitender Revisor



Severin Merkle  
Zugelassener Revisionsexperte

Zürich, 28. März 2024

SOLIDA Versicherungen AG  
Saumackerstrasse 35  
8048 Zürich

Telefon 044 439 59 59  
Telefax 044 439 59 00  
kontakt@solida.ch  
www.solida.ch

